



ที่ สศ ๐๐๐๑/ ๗๓๑

สำนักงานสภาที่ปรึกษาเศรษฐกิจและสังคมแห่งชาติ  
ศูนย์ราชการเฉลิมพระเกียรติ ๘๐ พรรษา ๕ ธันวาคม ๒๕๕๐  
อาคารรวมหน่วยราชการ ชั้น ๒ และ ๓ กทม. ๑๐๒๑๐

๑๘ พฤษภาคม ๒๕๕๔

เรื่อง ความเห็นและข้อเสนอแนะของสภาที่ปรึกษาเศรษฐกิจและสังคมแห่งชาติ เรื่อง ยุทธศาสตร์หุ้นส่วนเศรษฐกิจเพื่อนบ้านไทย-ลาว

กราบเรียน นายกรัฐมนตรี

สิ่งที่ส่งมาด้วย ความเห็นและข้อเสนอแนะของสภาที่ปรึกษาเศรษฐกิจและสังคมแห่งชาติ เรื่อง ยุทธศาสตร์หุ้นส่วนเศรษฐกิจเพื่อนบ้านไทย-ลาว จำนวน ๑ ชุด

ด้วยสภาที่ปรึกษาเศรษฐกิจและสังคมแห่งชาติ โดยคณะทำงานเศรษฐกิจมหภาค การเงิน การคลัง ดำเนินการศึกษาและรับฟังความเห็นในประเด็นที่เกี่ยวข้องกับยุทธศาสตร์หุ้นส่วนเศรษฐกิจเพื่อนบ้านไทย-ลาว

สภาที่ปรึกษาเศรษฐกิจและสังคมแห่งชาติ ในคราวประชุมครั้งที่ ๗/๒๕๕๔ เมื่อวันที่ ๗ พฤษภาคม ๒๕๕๔ ได้พิจารณาผลการดำเนินงานของคณะทำงานเศรษฐกิจมหภาค การเงิน การคลัง ในประเด็นดังกล่าว มีมติเห็นชอบเสนอความเห็นและข้อเสนอแนะเรื่อง ยุทธศาสตร์หุ้นส่วนเศรษฐกิจเพื่อนบ้านไทย-ลาว ต่อคณะรัฐมนตรี โดยมีสาระสำคัญของความเห็นและข้อเสนอแนะสรุปได้ดังนี้

๑. มอบหมายให้หน่วยงาน ที่มีหน้าที่เกี่ยวข้องกับการพัฒนาความสัมพันธ์กับประเทศเพื่อนบ้านที่มีอยู่แล้ว เข้ามาทำหน้าที่ กำกับดูแลและติดตามผลการปฏิบัติงาน ได้แก่

๑.๑ สำนักงานความร่วมมือพัฒนาเศรษฐกิจกับประเทศเพื่อนบ้าน (องค์กรมหาชน) (สพพ.) ให้เป็นหน่วยงานกำกับและดูแลการดำเนินงานตามยุทธศาสตร์หุ้นส่วนเศรษฐกิจเพื่อนบ้าน ไทย - ลาว เนื่องจากวัตถุประสงค์และบทบาทหน้าที่หลักของหน่วยงานนี้สอดคล้องกับวัตถุประสงค์ของยุทธศาสตร์ฯ โดย สพพ. มีบทบาทหน้าที่หลัก ๔ ประการ ได้แก่

(๑) การให้ความช่วยเหลือประเทศเพื่อนบ้านและประเทศอื่น ๆ ทั้งด้านการเงินและวิชาการ

(๒) การให้ความร่วมมือพัฒนาเศรษฐกิจกับประเทศเพื่อนบ้าน

(๓) การศึกษาและจัดทำข้อเสนอแนะนโยบายตลอดจนมาตรการต่าง ๆ ในการให้ความร่วมมือฯ

(๔) การประสานการใช้อำนาจหน้าที่หน่วยงานต่างๆ เพื่อบูรณาการความร่วมมือฯ

๑.๒ สำนักงานประสานความร่วมมือระหว่างประเทศ สังกัดกรมทรัพยากรน้ำให้เป็นหน่วยงานประเมินผลและติดตามการปฏิบัติงาน เนื่องจากวัตถุประสงค์ และบทบาทหน้าที่หลักของหน่วยงานนี้สอดคล้องกับ วัตถุประสงค์ของยุทธศาสตร์ฯ โดย สำนักงานประสานความร่วมมือระหว่างประเทศ มีบทบาทหน้าที่หลัก ๕ ประการ ได้แก่

(๑) ประสานความร่วมมือ แลกเปลี่ยนความรู้ ข้อมูลข่าวสาร เทคนิควิชาการและบุคลากร กับต่างประเทศ และองค์การระหว่างประเทศ

(๒) ปฏิบัติงานในฐานะฝ่ายเลขานุการของคณะกรรมการโครงการพัฒนาลุ่มน้ำโขง และคณะกรรมการระหว่างประเทศฝ่ายไทย

/(๓) ถ่ายทอด...

(๓) ถ่ายทอดประสบการณ์ เทคนิควิชาการจากเวทีการประชุมระหว่างประเทศ มาเผยแพร่ให้แก่ผู้เกี่ยวข้อง ในกรมและผู้มีส่วนได้เสียอื่น

(๔) ติดต่oprสานงาน เข้าร่วมเจรจา เตรียมการต่างๆเกี่ยวกับโครงการความร่วมมือ โครงการเงินกู้และโครงการความช่วยเหลือ จากต่างประเทศของกรม

(๕) ปฏิบัติงานร่วมกับหรือสนับสนุนการปฏิบัติงานของหน่วยงานอื่นที่เกี่ยวข้อง หรือที่ได้รับมอบหมาย

๒. ให้สำนักงานความร่วมมือพัฒนาเศรษฐกิจกับประเทศเพื่อนบ้าน (องค์กรมมหาชน) (สพพ.) และสำนักงานประสานความร่วมมือระหว่างประเทศร่วมกับหน่วยงานหลักที่ได้รับการเสนอแนะให้ดูแลการดำเนินงานตามยุทธศาสตร์ต่าง ๆ ดังนี้

๒.๑ ยุทธศาสตร์การเป็นศูนย์กลางการผลิตและกระจายสินค้าเกษตร โดยให้หน่วยงานทั้งสองมีการประสานงานกับผู้ว่าราชการจังหวัดทั้ง ๕ ได้แก่ หนองคาย มุกดาหาร เชียงราย อุบลราชธานีและ นครพนมที่รับผิดชอบ เสนอแนะแผนของแต่ละจังหวัดเข้ามา และกำหนดแนวทางการกำกับดูแลการปฏิบัติงาน ตลอดจนการตรวจสอบการทำงาน ให้สอดคล้องกับแผนงานของกระทรวงพาณิชย์และกระทรวงเกษตรในส่วนที่เกี่ยวข้องกับสินค้าเกษตรที่มีการค้าชายข้ามแดนไทย-ลาว

๒.๒ ยุทธศาสตร์การสนับสนุนการเกษตรและอุตสาหกรรมการเกษตรที่มีศักยภาพ มีทั้งสิ้น ๕ ชนิดสินค้า ได้แก่ อุตสาหกรรมไม้และเฟอร์นิเจอร์ อุตสาหกรรมยางพารา อุตสาหกรรมมันสำปะหลังและแปรรูป อุตสาหกรรมแปรรูปข้าวโพด อุตสาหกรรมข้าวเหนียวและแปรรูป เสนอแนะให้สำนักงานเศรษฐกิจการเกษตร และ กรมเจรจาการค้า สังกัดกระทรวงพาณิชย์เป็นผู้รับผิดชอบหลักในการให้ข้อมูลด้านเศรษฐกิจเกี่ยวกับทิศทางความต้องการของตลาดสินค้าระหว่างประเทศ เพื่อเป็นข้อมูลพื้นฐานสำหรับการวางแผนการผลิตและกระจายสินค้า

๒.๓ ยุทธศาสตร์การส่งเสริมอุตสาหกรรมการท่องเที่ยวไทยและสปป.ลาว ควบคู่กัน โดยให้หน่วยงานทั้งสองมีการประสานงานและดำเนินงานตามอำนาจหน้าที่ให้สอดคล้องกับนโยบายส่งเสริมการท่องเที่ยวระหว่างไทย-ลาวของการท่องเที่ยวแห่งประเทศไทย และให้มีการศึกษาถึงทิศทางที่เป็นไปได้ในการอำนวยความสะดวกของการผ่านแดน ให้สอดคล้องกับข้อกำหนดด้าน Visa ของกระทรวงการต่างประเทศ

(รายละเอียดความเห็นและข้อเสนอแนะปรากฏตามสิ่งที่ส่งมาด้วย)

จึงกราบเรียนมาเพื่อโปรดพิจารณา หากผลการพิจารณาเป็นประการใด ขอได้โปรดแจ้งให้ทราบในโอกาสแรกด้วย จะขอบคุณยิ่ง

ขอแสดงความนับถืออย่างยิ่ง



(นายโอกาส เทพละกุล)

ประธานสภาที่ปรึกษาเศรษฐกิจและสังคมแห่งชาติ

สำนักกิจการสภาที่ปรึกษาเศรษฐกิจและสังคมแห่งชาติ

โทร. ๐ ๒๑๔๑ ๓๓๐๐, ๐๘๑ ๘๑๒ ๑๙๗๗

โทรสาร ๐ ๒๑๔๓ ๙๗๑๒-๓

**ความเห็นและข้อเสนอแนะของสภาที่ปรึกษาเศรษฐกิจและสังคมแห่งชาติ**  
**เรื่อง ยุทธศาสตร์หุ้นส่วนเศรษฐกิจเพื่อนบ้านไทย-ลาว**

.....

**๑. ความเป็นมา/หลักการและเหตุผล**

การเข้าสู่ประชาคมเศรษฐกิจอาเซียนหรือ ASEAN Economic Community (AEC) ที่กำลังจะเกิดขึ้นภายในปี พ.ศ. ๒๕๕๘ จะกลายเป็นจุดเปลี่ยนที่สำคัญของเศรษฐกิจไทย เนื่องจากจุดมุ่งหมายหลักของ AEC นั้น คือ การทำให้ชาติสมาชิก ASEAN เข้าสู่การเป็นตลาดและฐานการผลิตร่วมกัน (Single Market and Production Base) ซึ่งจะทำให้การเคลื่อนย้ายอย่างเสรีของ (๑) สินค้า (๒) บริการ (๓) การลงทุน (๔) แรงงานฝีมือ และ (๕) เงินทุน ภายในประเทศสมาชิกให้เป็นไปโดยเสรีมากขึ้น อนึ่งเมื่อพิจารณาที่ทรัพยากรและศักยภาพของผู้ประกอบการในแต่ละประเทศ การเปิดเสรีเช่นนี้ ย่อมมีผู้ได้ประโยชน์และเสียประโยชน์ไม่น้อยแตกต่างกันไป ผู้ที่มีศักยภาพในการผลิตและแข่งขันมากกว่า มีแนวโน้มที่จะได้ประโยชน์จาก AEC ดังนั้นผู้ประกอบการของไทยจำเป็นต้องมีความตื่นตัวกับ AEC และพยายามพัฒนาศักยภาพของตนเพื่อเตรียมความพร้อมในการเข้าถึงทรัพยากรและเข้าแข่งขันในตลาดเสรีภายใต้ AEC

นอกเหนือไปจากการเตรียมความพร้อมของตนเองแล้ว ยุทธศาสตร์ที่สำคัญอีกประการที่จะช่วยเพิ่มศักยภาพในการผลิตและแข่งขันของผู้ประกอบการไทย คือ การแสวงหาพันธมิตรทางเศรษฐกิจกับประเทศเพื่อนบ้านในการใช้ทรัพยากรร่วมกัน ซึ่งคณะกรรมการเศรษฐกิจมหภาค การเงิน การคลัง สภาที่ปรึกษาเศรษฐกิจและสังคมแห่งชาติ ได้เล็งเห็น ถึงความเป็นไปได้ที่ประเทศไทยและสาธารณรัฐประชาธิปไตยประชาชนลาว (สปป.ลาว) จะพัฒนาความสัมพันธ์ระหว่างกัน โดยใช้ข้อได้เปรียบด้านทรัพยากรที่แต่ละประเทศมีเป็นสำคัญ เพื่อเสริมให้ศักยภาพการผลิตและแข่งขันของทั้งสองประเทศให้ดียิ่งขึ้น

แต่จากสภาวะการณ์ค้าขายแดนระหว่างประเทศไทยและ สปป.ลาว ในภาคเหนือและภาคตะวันออกเฉียงเหนือ ในปี ๒๕๕๒ อยู่ในภาวะหดตัว เนื่องจากการส่งออกและนำเข้าที่ลดลง เพราะ สปป.ลาว ได้รับผลกระทบจากภาวะเศรษฐกิจโลกซบเซา และการลดลงของการนำเข้ารถยนต์ใหม่พวงมาลัยซ้ายที่ส่งออกไป สปป.ลาว เพื่อนำกลับเข้ามาส่งออกประเทศอื่นโดยใช้ โควตาการส่งออกของ สปป.ลาว และราคาของสินแร่ทองแดงจากแขวงสะหวันนะเขตที่มีการปรับตัวลดลงเป็นสำคัญซึ่งจะเห็นได้จากมูลค่าการค้ารวมของปี พ.ศ. ๒๕๕๒ เป็นเงิน ๗๐,๗๒๓.๗ ล้านบาท ซึ่งลดลง ร้อยละ ๖.๐ จากปี พ.ศ. ๒๕๕๑ โดยมีมูลค่าการส่งออก ๕๔,๘๑๖ ล้านบาท และมูลค่าการนำเข้า ๑๕,๙๐๗.๗ ล้านบาท ซึ่งลดลงร้อยละ ๑.๘ และร้อยละ ๑๗.๙ ตามลำดับ

สำหรับบริเวณชายแดนในภาคตะวันออกเฉียงเหนือของประเทศไทยซึ่งมีแนวพรมแดนติดต่อกับ สปป.ลาว และราชอาณาจักรกัมพูชา ถือเป็นเส้นทางยุทธศาสตร์ – วัฒนธรรมเชื่อมต่อกับประเทศเพื่อนบ้าน และมีความพร้อมที่จะเป็นเมืองยุทธศาสตร์ในการเชื่อมโยงทางการค้า การท่องเที่ยว การลงทุนกับประเทศเพื่อนบ้าน เพราะมีสนามบิน ด่านสากล และถนนเชื่อมโยง รวมทั้งการค้าระหว่างประเทศ (ไทย - สปป.ลาว)

คณะทำงานเศรษฐกิจมหภาค การเงิน การคลัง สภาที่ปรึกษาเศรษฐกิจและสังคมแห่งชาติ ซึ่งมีอำนาจหน้าที่ในการศึกษา วิเคราะห์ และจัดทำข้อเสนอแนะเชิงนโยบายและมาตรการในการแก้ไขปัญหาและการพัฒนาเศรษฐกิจมหภาค การเงิน การคลัง ต่อสภาที่ปรึกษาฯ รวมทั้ง ส่งเสริมและสนับสนุนให้หน่วยงานภาครัฐ เอกชน องค์กรเครือข่าย และประชาชนทั่วไปได้มีส่วนร่วม ในการแก้ไขปัญหา และเสนอแนะแนวทางการพัฒนาเศรษฐกิจมหภาค การเงิน การคลัง จึงเห็นควรจัดทำความเห็นและข้อเสนอแนะเรื่อง “ยุทธศาสตร์หุ้นส่วนเศรษฐกิจเพื่อนบ้านไทย – ลาว” เสนอต่อสภาที่ปรึกษาเศรษฐกิจและสังคมแห่งชาติและคณะรัฐมนตรีต่อไป

## ๒. วิธีการศึกษาและการดำเนินงาน

๒.๑ รวบรวมข้อเท็จจริง ประเด็นปัญหาและข้อเสนอแนะจากการประชุมหารือ และศึกษาดูงานจากสภาพจริงเกี่ยวกับการพัฒนาเศรษฐกิจชายแดนไทย – ลาว ดังนี้

(๑) สังเคราะห์ข้อมูลเอกสาร (Qualitative documentary analysis) ระยะเวลาเก็บรวบรวมและวิเคราะห์ข้อมูล สิงหาคม – ธันวาคม พ.ศ. ๒๕๕๓

(๒) การวิเคราะห์ข้อมูลที่ได้การศึกษาดูงาน และ จัดประชุมสัมมนา (Seminar) โดยคณะทำงานเศรษฐกิจมหภาค การเงิน การคลัง ในหัวข้อ “การพัฒนาเศรษฐกิจชายแดนไทย-ลาว” วันที่ ๘ – ๙ สิงหาคม พ.ศ. ๒๕๕๓ ณ จังหวัดหนองคาย

(๓) การจัดประชุมสัมมนากลุ่มย่อย Focus Group เรื่อง “ยุทธศาสตร์หุ้นส่วนเศรษฐกิจเพื่อนบ้านไทย-ลาว” วันจันทร์ที่ ๖ กันยายน พ.ศ. ๒๕๕๓ ณ ห้องประชุมสำนักงานสภาที่ปรึกษาเศรษฐกิจและสังคมแห่งชาติ กรุงเทพฯ

(๔) การจัดประชุมสัมมนากลุ่มย่อย Focus Group เรื่อง “ปัญหาและแนวทางการแก้ไขการพัฒนาด่านช่องเม็ก เพื่อยุทธศาสตร์หุ้นส่วนเศรษฐกิจเพื่อนบ้าน ไทย-ลาว” ในวันอังคารที่ ๒๑ กันยายน พ.ศ. ๒๕๕๓ ณ ห้องประชุม องค์การบริหารส่วนตำบลช่องเม็ก อำเภอสิรินธร จังหวัดอุบลราชธานี

๒.๒ ประมวลผล วิเคราะห์ และสังเคราะห์ข้อมูลที่ได้จากข้อ ๒.๑ มาใช้เป็นข้อมูลประกอบในการจัดทำเป็นความเห็นและข้อเสนอแนะ เสนอต่อ สภาที่ปรึกษาฯ พิจารณาให้ความเห็นชอบและเสนอต่อคณะรัฐมนตรีต่อไป

## ๓. สาระสำคัญของเรื่องและข้อวิเคราะห์

ปัจจุบัน สปป.ลาว เป็นประเทศที่ได้รับความสนใจจากนักลงทุนต่างชาติมาก เพราะมีปัจจัยเกื้อหนุนอย่างทรัพยากรธรรมชาติที่สามารถใช้เป็นวัตถุดิบ เช่น เหล็ก ทองคำ ทองแดง ถ่านหิน และที่สำคัญคือ แหล่งน้ำของ สปป.ลาว มีเพียงพอสำหรับระบบชลประทานที่จะเข้าไปหล่อเลี้ยงพื้นที่การเกษตร รวมทั้งทาง สปป.ลาว ได้เปิดรับโครงการลงทุนจากต่างชาติค่อนข้างมาก โดยเฉพาะโครงการลงทุนด้านการเกษตร พลังงาน

ระบบสาธารณูปโภคด้านไฟฟ้าและถนน รวมทั้งเร่งรัดการพัฒนาด้านอื่นๆ เพื่อให้บรรลุเป้าหมายในการหลุดพ้นจากความยากจนภายในปี พ.ศ. ๒๕๖๓

สปป.ลาว ยังมีโอกาสเติบโตได้อีกมาก เพราะหากพิจารณาถึงประเทศที่อยู่โดยรอบอันได้แก่ เวียดนามและจีนซึ่งมีประชากรเป็นจำนวนมากเฉพาะรอยตะเข็บชายแดนก็มีจำนวนกว่า ๒๐๐ ล้านคน และประเทศทั้งสองนี้ถือเป็นประเทศที่มีศักยภาพ จึงถือได้ว่า สปป.ลาว เป็น Land Bridge หรือ Land Link ที่เชื่อมประเทศเหล่านี้อยู่

โอกาสในการค้าและการลงทุนใน สปป.ลาว มีแนวโน้มที่ดี โดยลาวได้สิทธิพิเศษทางการค้าจาก สหรัฐอเมริกา ยุโรปและจีน รวมทั้งเป็นประเทศในกลุ่ม ACMECS ซึ่งได้รับสิทธิประโยชน์ภายใต้ โครงการให้ สิทธิพิเศษทางภาษีศุลกากรแก่ประเทศสมาชิกอาเซียน (ASEAN Integration System of Preferences – AISP) นอกจากนี้รัฐบาล สปป.ลาว มีมาตรการผ่อนปรนกฎระเบียบการลงทุนโดย กระจายอำนาจให้เจ้าแขวง เป็นผู้พิจารณาอนุญาตการประกอบกิจการการลงทุนต่างชาติ

จากการศึกษาข้อมูลเชิงสำรวจในพื้นที่ เพื่อรวบรวมข้อเท็จจริง ประเด็นปัญหา และ ข้อเสนอแนะ จากการประชุมหารือ และศึกษาจากสภาพจริงเกี่ยวกับการพัฒนา เศรษฐกิจชายแดน ไทย-ลาว ได้พบ ประเด็นสำคัญที่เกี่ยวข้องกับกิจกรรมทางเศรษฐกิจระหว่างไทย - ลาว ที่จะสามารถ นำไปพัฒนาต่อยอด ความสัมพันธ์ในรูปแบบของหุ้นส่วนเศรษฐกิจเพื่อนบ้านได้ ดังต่อไปนี้

### ๓.๑ โอกาสการลงทุนของไทยใน สปป.ลาว

(๑) ไทยควรเข้าไปลงทุนด้านอุตสาหกรรมศูนย์กระจายสินค้า เพราะ สปป.ลาว กำลัง เปลี่ยนประเทศเป็นประเทศที่เชื่อมโยงกับประเทศต่าง ๆ ในภูมิภาค (Land Link) ต้นทุนค่าขนส่งกำลังลดลง จากการที่ได้รับความช่วยเหลือกับประเทศเพื่อนบ้านและหน่วยงานต่างๆ ในการพัฒนาเส้นทางคมนาคม โดยเฉพาะถนน ซึ่งจะทำให้ สปป.ลาว เป็นประเทศที่เชื่อมโยงตลาดต่างๆ ในภูมิภาค ส่งผลให้ควรเข้าไปลงทุน อุตสาหกรรมกระจายสินค้า คลังสินค้า การบริการขนส่ง การบรรจุหีบห่อ การคัดเกรด อุตสาหกรรมเกี่ยวเนื่อง ที่ช่วยสร้างมูลค่าเพิ่มให้วัตถุดิบ เช่น ไม้และผลิตภัณฑ์จากไม้ เป็นต้น

(๒) สปป.ลาว เป็นประเทศหนึ่งในเอเชียที่เศรษฐกิจขยายตัวสูงในอันดับต้น ๆ ประมาณ ร้อยละ ๘.๗ - ๘.๘ ในช่วงหลายปีมานี้ โดยการส่งออกเป็นพลังขับเคลื่อนหลัก แม้ปี พ.ศ. ๒๕๕๐ ขณะที่โลก ภายนอกกระทบด้วยพิษเศรษฐกิจถดถอย แต่ สปป.ลาว ยังเติบโตต่อไปได้ ที่น่าสนใจคือ World Bank ประกาศ อัตราการขยายตัวของ GDP สปป.ลาว ปี พ.ศ. ๒๕๕๒ ที่ร้อยละ ๖.๔ สูงเป็นอันดับสองในภูมิภาครองจากจีน เพียงประเทศเดียว และอัตราการเติบโตทางเศรษฐกิจของ สปป.ลาว ในปี พ.ศ. ๒๕๕๓ คาดว่าจะขยายตัว ต่อเนื่อง ในระดับร้อยละ ๗.๗ - ๗.๘

(๓) การมีเสถียรภาพทางการเมือง มีความเป็นระเบียบเรียบร้อย และเป็นประเทศเพื่อนบ้านที่มีชายแดนติดกับไทย ๑,๘๑๐ กิโลเมตร (๑๒ จังหวัดในไทยกับ ๔ แขวงใน สปป.ลาว) ประชาชนบริเวณชายแดนอยู่กันอย่างสงบสุขที่สุด

(๔) สปป.ลาว มีการใช้จุดต่อมาเป็นจุดเด่น จากที่ไม่มีแผ่นดินติดทะเล แต่มีข้อได้เปรียบคือเป็นเส้นทางเชื่อมต่อประเทศที่ค่อนข้างมีเสถียรภาพทางเศรษฐกิจอย่างจีน เวียดนาม กัมพูชาและไทย ซึ่งมีความได้เปรียบในด้านทำเลที่ตั้งเป็นสะพานเชื่อมโยง (Land Bridge) ในการติดต่อด้านการค้า (Land Link) การส่งสินค้าผ่าน สปป.ลาว ไปยังประเทศเพื่อนบ้านที่เป็น จุดเชื่อมต่อไปสู่ตลาดใหญ่ เช่น จีน เวียดนาม และไทย โดยนักลงทุนที่เข้ามาตั้งโรงงานผลิตใน สปป.ลาว จะสามารถส่งสินค้าไปยังตลาดอื่น ๆ ได้สะดวก

(๕) โอกาสของการพัฒนาเศรษฐกิจของ สปป.ลาว คือ สปป.ลาว ได้รับสิทธิพิเศษทางการค้า (MFN) จากสหรัฐอเมริกา และได้รับสิทธิพิเศษด้านศุลกากร (GSP) จากสหรัฐอเมริกาและยุโรป ในขณะเดียวกัน สปป.ลาว มีพรมแดนติดต่อกับไทย จีน เวียดนาม พม่า และกัมพูชา

(๖) สปป.ลาว เป็นตลาดที่น่าเข้าไปลงทุนมาก เพราะในอนาคตไม่ถึง ๑๐ ปี เมื่อโครงข่ายเชื่อมการคมนาคม สปป.ลาว กับจีนตอนใต้และเวียดนามเสร็จ ตลาดในแถบนี้ก็จะโตมากมหาศาล เฉพาะแค่พลเมืองเวียดนามก็ประมาณ ๗๐ ล้านคน ซึ่งยังไม่นับรวมกับจีนตอนใต้

(๗) สปป.ลาว ได้ออกกฎหมายว่าด้วยการส่งเสริมการลงทุนฉบับใหม่ มีผลบังคับใช้แล้ว ซึ่งกฎหมายฉบับใหม่นี้ ได้รวบรวมเอาการส่งเสริมการลงทุนภายในและการส่งเสริมการลงทุน ต่างประเทศไว้ในฉบับเดียวกัน ซึ่งกฎหมายฉบับที่ผ่านมานักธุรกิจ สปป.ลาว มองว่ากระบวนการ ส่งเสริมการลงทุนของ สปป.ลาว ให้สิทธิพิเศษแก่นักลงทุนต่างชาติมากกว่านักลงทุนของตนเอง กฎหมายที่ออกใหม่จึงรวมไว้เป็นฉบับเดียวกัน เพื่อให้เกิดความเท่าเทียมกัน สำหรับกฎหมาย ส่งเสริมการลงทุนฉบับใหม่มีลักษณะเปิดกว้างมากขึ้น เพื่อต้องการเชื่อมโยง สปป.ลาว เข้ากับภูมิภาคและสากล และรองรับการเข้าเป็นสมาชิก WTO มีการกำหนดรูปแบบ ประเภท ระดับแขนงการลงทุน และเขตการลงทุนที่ปลีกย่อยในทางลึกมากขึ้น เพื่อต้องการให้มีการผันขยาย การลงทุนของต่างชาติลงไปในพื้นที่ที่ทุกข์ยาก แก้ไขความยากจน และต้องการประเภทการลงทุนที่สอดคล้องกับสภาพแวดล้อมของสังคม สปป.ลาว มีการกระจายหน่วยงานอนุมัติใบอนุญาต การส่งเสริมการลงทุนตามประเภทการลงทุน และลดเงื่อนไขให้กระชับขึ้น การลงทุนของต่างชาติเกิน ๕ ล้านเหรียญสหรัฐฯ มีสิทธิซื้อที่ดินจากรัฐที่รัฐจัดสรรตามอายุการลงทุน

(๘) ในหลายประเทศที่เข้าไปลงทุน มักเลือกลงทุนในเวียงจันทน์ หลวงพระบาง สะหวันนะเขต และจำปาสัก เป็นเรื่องที่ถูกต้อง เพราะแขวงเหล่านี้มีความพร้อมและมีศักยภาพ แต่ว่าคู่แข่งก็มากตาม ด้วย หากพิจารณาในแขวงอื่นๆ ที่มีศักยภาพ แต่อาจจะมีความพร้อมน้อยกว่า ๔ แขวงนี้ ถือว่าเป็นช่องว่างก็ว่าได้ เช่น แขวงคำม่วน ที่สามารถเข้ามาลงทุนด้านการท่องเที่ยวเชิงอนุรักษ์ ทั้งยังโยงเข้าสู่การท่องเที่ยวในอนุภูมิภาคในไทยและเวียดนาม รวมทั้งมี แม่น้ำซึ่งมีพลังมากพอที่จะผลิต ไฟฟ้าพลังน้ำ นอกจากนี้ ยังมีเหมืองแร่ต่างๆ ด้วย หรือ แขวงเซกอง เป็นอีกแขวงที่มีอากาศที่ดี ไม้ร้อนและมีทุ่งหญ้า สามารถลงทุนใน

ธุรกิจสนามกอล์ฟ หรือทุ่งหญ้าเลี้ยงสัตว์ ซึ่งยังไม่มีคู่แข่ง และยังมีที่ติดกับชายแดนประเทศไทยน่าจะเข้าไปลงทุนในด้านการเกษตรอย่าง Contract Farming หรือ แวงบอลลิคำไซ ที่มีแหล่งน้ำอุดมสมบูรณ์และสะอาดมากเหมาะสำหรับเลี้ยงปลา

(๙) ความร่วมมือด้านการค้า คือ ให้ สปป.ลาว เป็นฐานการผลิต ไทยเป็นผู้ทำตลาด หากร่วมมือกันได้จะเป็นประโยชน์อย่างยิ่ง โดยเฉพาะการใช้ประโยชน์จากความตกลงเขต การค้าเสรีอาเซียนที่ ไทยและ สปป.ลาว เป็นสมาชิก รวมถึงการใช้ประโยชน์ร่วมกันจาก ข้อตกลงเขตการค้าเสรีอื่นๆ ด้วย นอกจากนี้ สปป.ลาว ยังมีศักยภาพหลายอย่างที่ไทย สามารถเข้าไปร่วมพัฒนาได้ อาทิ การท่องเที่ยว โรงพยาบาล เพราะเวลานี้ สปป.ลาว ขาดแคลนโรงพยาบาลมาก

### ๓.๒ อุปสรรคของการลงทุนใน สปป.ลาว

(๑) ระบบสาธารณูปโภคพื้นฐานยังไม่เพียงพอต่อการใช้ในประเทศ เช่น น้ำประปามีราคาสูงมาก และการสื่อสาร โทรคมนาคมต่างๆ ไม่ทั่วถึง ทำให้เป็นอุปสรรคด้านต้นทุนในการดำเนินธุรกิจ

(๒) สภาพเส้นทางการคมนาคมขนส่งภายในประเทศยังไม่ดี ทำให้การขนส่งสินค้าต้องใช้เวลานานและสินค้าได้รับความเสียหายและแตกหักง่าย ประกอบกับระบบการขนส่งสินค้ายังไม่ดี พอและขาดแคลนรถขนส่งที่มีมาตรฐาน ทำให้การขนส่งสินค้าไม่ทั่วถึงและไม่มีระบบขนส่งทางรถไฟ ทำให้เป็นอุปสรรคต่อการขนส่งสินค้า และต้นทุนค่าขนส่งสูง เนื่องจากมีการกำหนดน้ำหนัก รถบรรทุกของรถบรรทุกสินค้าที่แตกต่างกันในแต่ละแขวง

(๓) นับตั้งแต่ปี พ.ศ. ๒๕๒๙ สปป.ลาวได้เปลี่ยนนโยบายจากการยึดถือแนวทางสังคมนิยมที่รัฐควบคุมกลไกการผลิตอย่างเข้มงวด มาเป็นการใช้แนวทาง “จินตนาการใหม่” เปิดการติดต่อ กับประเทศในโลกเสรี โดยส่งเสริมการค้าและการลงทุนจากต่างประเทศมากขึ้น และปรับระบบ เศรษฐกิจเข้าสู่ระบบตลาดเสรี ทำให้ สปป.ลาว ได้เปิดประเทศต้อนรับการลงทุนต่างชาติมากขึ้น ทำให้ไทยเองต้องเผชิญกับการแข่งขันการลงทุนกับประเทศอื่นๆ ด้วย แม้ไทยจะยังคงเป็นประเทศ ที่ลงทุนใน สปป.ลาว มากที่สุด อย่างไรก็ตาม ใดก็ตาม ตั้งแต่ปี พ.ศ. ๒๕๔๔ เป็นต้นมา จีนและเวียดนาม ได้เริ่มขยายการลงทุนใน สปป.ลาว อย่างชัดเจน โดยเฉพาะจีนเข้าไปลงทุนในอัตราสูง และคาดว่ามูลค่าการลงทุนรวมของจีนจะแซงหน้าไทยในอีกไม่กี่ปีข้างหน้า

(๔) อุปสรรคของการพัฒนาด้านเศรษฐกิจของ สปป.ลาว คือ ตลาดของ สปป.ลาว มีขนาดเล็ก ประชากรส่วนใหญ่มีอำนาจในการซื้อต่ำ นอกจากนี้ สปป.ลาว ยังขาดแคลนเงินตราต่างประเทศ ทำให้โครงสร้างพื้นฐานของประเทศยังไม่ได้รับการพัฒนา รวมทั้งกฎ ระเบียบด้านต่าง ๆ ยังล้าสมัย ไม่มีความยืดหยุ่น ทำให้นักธุรกิจต่างชาติที่เข้าไปลงทุนหรือติดต่อกับ สปป.ลาว มีปัญหาและไม่ได้รับความสะดวกเท่าที่ควร

(๕) ปัญหาการลงทุนใน สปป.ลาว คือ ฐานข้อมูลของ สปป.ลาว ยังน้อย ขาดระบบ โทรคมนาคม ระบบโลจิสติกส์ ปัญหาการศึกษาและสาธารณสุข ปัญหาขาดแคลนแรงงาน

(๖) ธนาคารพาณิชย์ใน สปป.ลาว มีน้อย และส่วนใหญ่อยู่ในเวียงจันทน์ ทำให้ไม่สะดวกในการใช้บริการจากธนาคาร ระบบธนาคารมีเงื่อนไขการใช้เช็คและไม่สามารถใช้ข้ามแขวงได้ แต่ต้องดำรงเงินไว้ในบัญชีจำนวนมากและต้องเปิดหลายบัญชี การจัดหาเงินทุนโดยการกู้ยืมของธุรกิจ จำเป็นต้องจัดหามาจากประเทศไทย

(๗) การบริหารงานแบบศูนย์กลางทำให้ข้อมูลที่มาจากส่วนกลางอาจล่าช้าหรือขาดหาย ในกระบวนการส่งต่อไปให้กับหน่วยงานที่เกี่ยวข้อง การบริหารงานแบบผสมผสานและการกระจายอำนาจอิสระ ให้กับเจ้าแขวงจึงทำให้เจ้าแขวงมีอำนาจการตัดสินใจสูง กฎหมายและระเบียบในแต่ละท้องถิ่นมีความแตกต่างกัน ดังนั้น นักลงทุนควรศึกษาข้อมูลท้องถิ่นอย่างรอบคอบ

(๘) กฎหมายการลงทุนใน สปป.ลาว เพิ่งจะเริ่มใช้ปฏิบัติ จึงอาจมีการตีความจากหน่วยงานผู้ปฏิบัติของ สปป.ลาว ที่แตกต่างกันในแต่ละหน่วยงาน นอกจากนี้กฎหมายมีการเปลี่ยนแปลงเร็ว ไม่แน่นอน โดยเฉพาะการเก็บภาษี ทั้งนี้ กฎหมายกับแนวปฏิบัติไม่สอดคล้องกันในบางประเด็น

(๙) สปป.ลาว มีระบบบัญชีเฉพาะแบบของ สปป.ลาว ซึ่งแตกต่างจากระบบบัญชีของไทย ทำให้ต้องทำบัญชีถึง ๒ ระบบ คือ ระบบบัญชีไทยและระบบบัญชี สปป.ลาว

(๑๐) รัฐบาล สปป.ลาว มีนโยบายส่งเสริมการลงทุนในภาคเกษตร รวมถึงการลงทุนในรูปแบบการ เกษตรแบบมีสัญญา (Contract Farming) โดยส่งเสริมให้ใช้ประโยชน์จากที่ดินและแรงงานใน สปป.ลาว ควบคู่กับเงินทุนและเทคโนโลยีจากต่างประเทศ โดยที่ผ่านมา บริษัทไทยที่เข้าไปลงทุน ในลักษณะนี้ เช่น เครือเจริญโภคภัณฑ์ บริษัทน้ำตาลมิตรผล อย่างไรก็ตามในช่วงหลัง สปป.ลาว มีนโยบายชะลอการอนุมัติสัมปทานที่ดินขนาดใหญ่ซึ่งอาจส่งผลกระทบต่อการลงทุนประเภทนี้ได้ อีกทั้ง สปป.ลาว จะเริ่มลดปริมาณการส่งออกไม้ซุง เพราะมีนโยบายปิดป่าเพื่ออนุรักษ์ป่าไม้และสิ่งแวดล้อม จะให้ส่งออกได้เฉพาะไม้แปรรูป นโยบายเช่นนี้จะส่งผลกระทบต่อให้การให้สัมปทานโครงการ ที่ใช้ที่ดินขนาดใหญ่เข้มงวดขึ้นด้วย

(๑๑) นโยบายของรัฐบาลกลางกับนโยบายของแต่ละแขวงอาจจะไม่สอดคล้องกันในทางปฏิบัติ ทำให้บางครั้งไม่สามารถขออนุมัติการดำเนินการได้ ทั้งที่ได้รับการส่งเสริมจากรัฐบาลกลาง

### ๓.๓ จุดแข็งของไทยในการลงทุนใน สปป.ลาว

(๑) ปัจจัยพื้นฐานที่สำคัญที่เอื้ออำนวยต่อการขยายการค้าและการลงทุนระหว่างไทย-ลาว ได้แก่ การที่ไทยและลาวมีพรมแดนติดต่อกันถึง ๑,๘๑๐ กิโลเมตร (ทางบก ๗๐๒ กิโลเมตร ทางน้ำ ๑,๑๐๘ กิโลเมตร) ไม่เพียงแต่เป็นประเทศเพื่อนบ้านกันเท่านั้น ภาษาวัดชนธรรมที่ใกล้เคียงกันยังช่วยให้ การแสวงหาช่องทางลงทุนได้ง่ายขึ้น ไทยถือได้ว่าได้เปรียบค่อนข้างมาก

(๒) จากนโยบายส่งเสริมเฉพาะสำหรับการลงทุนสร้างโรงพยาบาล โรงเรียนอนุบาล โรงเรียนสามัญศึกษา โรงเรียนวิชาชีพ วิทยาลัย มหาวิทยาลัย ศูนย์ค้นคว้าวิจัย กิจการสาธารณประโยชน์ และสาธารณูปโภคของ สปป.ลาว จะเป็นโอกาสจูงใจให้สถานพยาบาล และสถานการศึกษาจากไทยเข้าลงทุนใน



สปป.ลาว ได้ง่ายและสะดวกขึ้น ดังนั้น ภาคธุรกิจไทย ทางด้านสถานพยาบาลและสถานศึกษาควรจะได้ให้ความสำคัญศึกษาในข้อกฎหมายรายละเอียด เพื่อออกไปลงทุนเปิดสถานพยาบาลและสถานศึกษาใน สปป.ลาว หรือออกไปสร้างเครือข่าย (Network) ในประเทศเพื่อนบ้าน แทนการตั้งรับอยู่ตามเมืองท่าหน้าด่าน จังหวัดชายแดนอย่างเดียว เพราะคน สปป.ลาว เริ่มมีฐานะมากขึ้น โดยเฉพาะการลงทุนสร้างศูนย์รวมแพทย์ขนาดเล็กแบบ “โพลีคลินิค” (Polyclinic) น่าจะเหมาะสมกับสังคมของ สปป.ลาว ในขณะนี้ และจะเป็นผลดีใน ๒ ด้าน กล่าวคือ การรักษาโรคทั่วไปใช้บุคลากรทางการแพทย์ของ สปป.ลาว ที่ค่าจ้างไม่สูงมากนัก และกรณีที่คนไข้มีอาการหนักก็ใช้บุคลากรทางการแพทย์ของไทยเข้าไปรักษา หรือส่งต่อ เข้ามารักษาในประเทศไทยหรืออาจจะเป็นศูนย์พักคนไข้สำหรับส่งต่อมารักษาในไทย ซึ่งจะเกิดประโยชน์ร่วมกันทั้ง สปป.ลาว และไทย คน สปป.ลาว ได้รับการดูแลทางการแพทย์ที่ดีขึ้น หมอ สปป.ลาว ได้เรียนรู้และรับเทคโนโลยีใหม่ ๆ ไปใช้ในการพัฒนาประเทศ ธุรกิจไทย ก็ได้ประโยชน์ในการแชร์ต้นทุนใช้บุคลากรของประเทศอื่นในการต่อยอดทางธุรกิจ และเป็นการ เปิดพื้นที่ เปิดโอกาสในการขยายตลาดผลิตภัณฑ์ทางการแพทย์ เครื่องมือแพทย์ ยารักษาโรค ไปสู่ประเทศเพื่อนบ้าน หรือในระยะยาวอาจจะร่วมกันพัฒนาบุคลากรทางการแพทย์ของ สปป.ลาว เพื่อส่งป้อนตลาดของไทยที่ยังขาดแคลนแพทย์และพยาบาล หรือส่งต่อไปทำงานทั่วโลก โดยใช้การบริหารจัดการของไทย

(๓) ส่วนสินค้าที่มีโอกาสนั้น ได้แก่ เครื่องจักรกลการเกษตร เพราะว่าการเกษตรของ สปป.ลาว ดีขึ้น สินค้าเกี่ยวกับความงาม เครื่องสำอาง ซึ่งในขณะนี้คน สปป.ลาว นิยมเรื่องความงาม เนื่องจากเขาได้รับอิทธิพลจากรายการโทรทัศน์ของไทย สินค้าเคมีภัณฑ์ที่ใช้ในเมืองแร่ต่างๆ ยังมีความต้องการอยู่มาก การก่อสร้างปูนซีเมนต์ วัสดุก่อสร้าง รวมถึงธุรกิจบริการต่าง ๆ ได้แก่ อู่ซ่อมรถ โรงแรมในแหล่งที่สำคัญ ทั้งนี้ เนื่องจากรายได้ของคนใน สปป.ลาว สูงขึ้น

(๔) การมองธุรกิจที่เป็นของรัฐไปสู่รัฐวิสาหกิจหรือเอกชน การเสนอเพื่อขอสัมปทานเป็นทางเลือกหนึ่งของการลงทุน หากได้รับสัมปทานแล้ว ก็เป็นประโยชน์ในระยะยาวต่อธุรกิจ นอกจากนี้โอกาสที่สำคัญของเอกชนไทยคือ การเข้าไปพัฒนาระบบโครงสร้างพื้นฐานของ สปป.ลาว เช่น ถนน ท่าอากาศยาน นานาชาติแห่งใหม่ ซึ่งก็ต้องแข่งขันประมูลกับบริษัทจากจีนและเวียดนามเช่นกัน อย่างไรก็ตาม ไทยยังคงเป็นประเทศที่มีความสำคัญต่อเศรษฐกิจของ สปป.ลาว มาก ในฐานะที่เป็นประเทศเพื่อนบ้านที่ สปป.ลาว นำเข้าสินค้ามากที่สุดและมาลงทุนมากที่สุด ทั้งยังเป็นผู้ซื้อไฟฟ้ารายใหญ่ที่สุด และมีทางรถไฟเชื่อมต่อกันกับทางรถไฟสายแรกของ สปป.ลาว ซึ่งจะเป็นช่องทางขนส่งสินค้าผ่านแดนที่สำคัญ ดังนั้น ไทยควรพยายามรักษาบทบาทต่อเศรษฐกิจของ สปป.ลาว ไว้ต่อไป และควรแสวงหาและใช้โอกาสที่เอื้ออำนวยเข้าไปลงทุนด้านต่าง ๆ ให้มากขึ้น

(๕) แนวทางขยายการลงทุนของบริษัทประกันชีวิตและบริษัทประกันวินาศภัยของไทยใน สปป.ลาว ซึ่งปัจจุบันบริษัทประกันภัยสามารถลงทุนใน สปป.ลาว ได้ ๒ ประเภท คือ การร่วมลงทุน และการลงทุนโดยตรง ซึ่ง สปป.ลาว ยินดีที่จะพิจารณากรณีบริษัทประกันภัยไทยที่ต้องการลงทุน เป็นลำดับแรกก่อน

(๖) อุตสาหกรรมที่ต้องการของ สปป.ลาว ที่ธุรกิจไทยควรจะไปลงทุนคือ ๑) อุตสาหกรรมแปรรูปวัตถุดิบทางการเกษตร เช่น แปรรูปมันสำปะหลัง แปรรูปอาหารสัตว์ ๒) อุตสาหกรรมที่เน้นการใช้แรงงานและอุตสาหกรรมที่ สปป.ลาว ได้รับสิทธิพิเศษ GSP ได้แก่ เซรามิก สิ่งทอ เสื้อผ้าสำเร็จรูป รองเท้าและชิ้นส่วน แปรรูปไม้ เฟอร์นิเจอร์ พลาสติก เครื่องใช้ไฟฟ้า และอิเล็กทรอนิกส์

(๗) อุตสาหกรรมประกอบชิ้นส่วน อาทิ อุตสาหกรรมเครื่องจักรกลทางการเกษตร และการก่อสร้าง อุตสาหกรรมชิ้นส่วนเครื่องมือสื่อสารและอิเล็กทรอนิกส์ ซึ่งเป็นธุรกิจที่ ไทยมีการลงทุนมานานในประเทศ

(๘) อุตสาหกรรมการเกษตรจะมุ่งไปที่ Contract Farming โดยเฉพาะอุตสาหกรรมแปรรูปผลผลิตทางการเกษตร ปัจจุบัน Contract Farming ถือเป็นหนึ่งในยุคศาสตร์ความร่วมมือทางเศรษฐกิจอริชวดี - เจ้าพระยา - แม่น้ำโขง หรือ ACMECS ที่เปิดโอกาสให้ไทยนำผลผลิต ที่เพาะปลูกได้ในประเทศ ACMECS รวมถึง สปป.ลาว ได้ยกเว้นภาษีนำเข้าและไม่ต้องมี ใบรับรองแหล่งกำเนิดสินค้า โดยมีสินค้าเกษตรที่อยู่ภายใต้โครงการ จำนวน ๑๐ รายการ ได้แก่ ถั่วเหลือง ข้าวโพดเลี้ยงสัตว์ ระบุ หุ่น มังคุด กล้วย ข้าวโพดหวาน เม็ดมะม่วงหิมพานต์ ยูคาลิปตัส ถั่วลิสง ลูกเดือยและถั่วเขียวผิวมัน

(๙) อุตสาหกรรมที่ไทยมีความชำนาญและเป็นอุตสาหกรรมที่มีศักยภาพการเติบโตใน สปป.ลาว คือ การท่องเที่ยว - การส่งออก - การเกษตร

(๑๐) ควรเน้นการส่งเสริมอุตสาหกรรมท่องเที่ยวและการพัฒนาแหล่งท่องเที่ยวใน สปป.ลาว (รวมถึงกิจการโรงแรมและสนามกอล์ฟ) ซึ่งนอกจากจะเป็นอุตสาหกรรมที่ไทยมีความได้เปรียบแล้ว ยังเป็นอุตสาหกรรมที่รัฐบาล สปป.ลาว ให้การสนับสนุน เนื่องจากช่วยเพิ่มรายได้เข้าประเทศและสร้างงานให้กับประชาชนในพื้นที่พัฒนาแหล่งท่องเที่ยว ทั้งนี้ การดำเนินธุรกิจในลักษณะสร้างประโยชน์ให้กับประเทศ เป้าหมายดังกล่าวจะทำให้ประเทศนั้น ๆ ไว้วางใจและเลือกที่จะประกอบธุรกิจกับไทย

### ๓.๔ จุดอ่อนของไทยในการลงทุนใน สปป.ลาว

(๑) ในช่วง ๒ - ๓ ปี เป็นต้นมาเวียดนามและจีนได้เข้ามาแย่งส่วนแบ่งการค้า - การลงทุนจากไทย โดยทางภาคเหนือของ สปป.ลาว นักธุรกิจจีนเข้ามาทำเหมืองแร่และการเกษตรมาก ประกอบกับเศรษฐกิจของจีนที่กำลังขยายตัว ทำให้นักธุรกิจจีนที่มีเงินก้อนซื้อหรือเช่าที่ดิน ในภาคเหนือของ สปป.ลาว เพื่อลงทุนด้านการเกษตรโดยใช้แรงงานของ สปป.ลาว ขณะที่เวียดนามยึดครองที่ดินทางภาคใต้เพื่อใช้ลงทุน การเกษตร เช่น ปลูกยางพารา ปลูกไม้สักทอง และยังลงทุนในสาขาอื่น เช่น ด้านบริการ โรงแรมตามแขวงต่างๆ ของ สปป.ลาว มากขึ้น ซึ่งในระยะใกล้นี้ เวียดนามและจีนจะขึ้นมาเป็นคู่แข่งของไทยในทุกกิจการ ภาครัฐและนักธุรกิจหากต้องการไปลงทุนต้องรีบดำเนินการเพราะมิเช่นนั้นไทยจะเสียประโยชน์จำนวนมาก ให้กับคู่แข่ง

(๒) ในปี พ.ศ. ๒๕๕๒ การลงทุนด้านธุรกิจเหมืองแร่ มีนักลงทุนจากต่างประเทศสนใจเข้าไปใน สปป.ลาว มากเป็นพิเศษ โดยเฉพาะจีนที่มีเศรษฐกิจภายในประเทศขยายตัวอย่างต่อเนื่อง จึงได้เข้าไปซื้อกิจการเหมืองแร่ทองคำ และทองแดงต่อจากประเทศอื่นใน สปป.ลาว หลายเหมือง โดยไม่ต้องเสียเวลาในการขอใบอนุญาตทำเหมือง เพียงแค่เข้าไปซื้อควมรวมกิจการก็ทำธุรกิจได้ทันที และจีนเองมีความต้องการทองแดงจำนวนมาก อีกทั้ง มีความได้เปรียบที่มีตลาดรองรับอยู่แล้ว สำหรับประเทศที่มีเสถียรภาพทางเศรษฐกิจ มีเงินทุนสูง ก็สามารถใช้จ่ายเงินในระบบทุน ทำงานแทนต่อยอดได้ทันที และเป็นยุทธศาสตร์หนึ่งของจีนที่ใช้นโยบายรุกเร็ว ผลักดันให้ เดินออกนอกบ้านไปลงทุนในประเทศเพื่อนบ้าน เพื่อผลิตป้อนตลาดจีน ทั้งเป็นการช่วยฟื้นฟูเศรษฐกิจ ของประเทศเพื่อนบ้านอีกทางหนึ่งด้วย

#### ๔. ความเห็นและข้อเสนอแนะของสภาที่ปรึกษาเศรษฐกิจและสังคมแห่งชาติ

จากการรวบรวมข้อเท็จจริง ประเด็นปัญหา และข้อเสนอแนะจากการประชุมหารือ และศึกษาดูงานจากสภาพจริงเกี่ยวกับการพัฒนาเศรษฐกิจชายแดน ไทย-ลาว เพื่อสังเคราะห์ข้อมูลและสรุปเป็นประเด็นของจุดแข็ง จุดอ่อน โอกาส และอุปสรรค ดังที่ได้นำเสนอไปแล้ว จะเห็นได้ว่า การพัฒนาความสัมพันธ์ระหว่างสองประเทศในรูปแบบของยุทธศาสตร์หุ้นส่วนเศรษฐกิจเพื่อนบ้านนั้น มีความเป็นไปได้สูง อีกทั้งในปัจจุบันความสัมพันธ์ทางเศรษฐกิจและสังคมของประเทศไทยและ สปป.ลาว นั้น ได้รับการพัฒนาภายใต้กรอบความร่วมมือระหว่างประเทศ ทั้งในรูปแบบทวิภาคี และ พหุภาคี และได้มีหน่วยงานภาครัฐ ภายในกระทรวงต่างๆ โดยเฉพาะอย่างยิ่ง กระทรวงพาณิชย์ กระทรวงเกษตรและสหกรณ์ กระทรวงอุตสาหกรรม และกระทรวงการต่างประเทศ เป็นผู้ดูแลรับผิดชอบการดำเนินงาน และติดตามประเมินผลการดำเนินงาน โดย จำแนกความรับผิดชอบตามประเภทของกิจกรรมตามกรอบภาระหน้าที่ของแต่ละกระทรวง

แม้ว่าในกรอบของการพัฒนาความสัมพันธ์ระหว่าง ไทย-ลาว ในภาพใหญ่นั้น จะได้รับการดูแลโดยหน่วยงานของกระทรวงต่างๆ ดังกล่าวข้างต้น จากการศึกษาของสภาที่ปรึกษาเศรษฐกิจและสังคม ยังได้พบว่าการติดต่อประสานงานระหว่างกันของหน่วยงานต่างๆ ยังอยู่ในระดับที่ไม่ดีนัก ซึ่งการขาดการประสานงานระหว่างกันนี้ ถือได้ว่าเป็นอุปสรรคต่อการพัฒนาความสัมพันธ์ระหว่างกันในระดับย่อย หรือ ในระดับของประชาชนต่อประชาชนของทั้งสองประเทศ

กล่าวคือ แม้ว่าจะมีกรอบความสัมพันธ์ในภาพใหญ่อยู่แล้ว แต่ภาคประชาชนและธุรกิจรายย่อยยังเข้าถึงประโยชน์จากกรอบฯ ต่างๆ ได้น้อย ซึ่งสาเหตุคือ

๑. ประชาชนและธุรกิจรายย่อยขาดการเข้าถึงข้อมูลข่าวสารของการให้บริการ และอำนวยความสะดวกโดยหน่วยงานภาครัฐที่มีหน้าที่รับผิดชอบ

๒. ประชาชนและธุรกิจรายย่อย ไม่ทราบช่องทาง หรือมีความสับสนในเรื่องช่องทาง การส่งข้อมูลข่าวสาร ความต้องการของตน เพื่อให้หน่วยงานภาครัฐสามารถนำข้อมูลความต้องการเหล่านี้ ไปวางแผนการให้บริการและอำนวยความสะดวกที่เหมาะสมได้

๓. การขาดตอนของการติดต่อประสานงานระหว่างหน่วยงานภาครัฐเองในการช่วยอำนวยความสะดวกแก่ประชาชนและธุรกิจรายย่อย ทำให้ในบางครั้ง เกิดความซ้ำซ้อน หรือ ช่องว่าง (ไม่มีหน่วยงานรับผิดชอบที่ชัดเจน) ของการช่วยเหลือประชาชน

ดังนั้น เพื่อให้การดำเนินงานตามยุทธศาสตร์เป็นไปด้วยความเรียบร้อย รัฐบาลควรมอบหมายให้หน่วยงาน ที่มีหน้าที่เกี่ยวข้องกับความสำเร็จ พัฒนาความสัมพันธ์กับประเทศเพื่อนบ้านที่มีอยู่แล้ว เข้ามาทำหน้าที่ กำกับดูแลและติดตามผลการปฏิบัติงาน ได้แก่

สำนักงานความร่วมมือพัฒนาเศรษฐกิจกับประเทศเพื่อนบ้าน (องค์กรมหาชน) (สพพ.) ให้เป็นหน่วยงานกำกับและดูแลการดำเนินงานตามยุทธศาสตร์หุ้นส่วนเศรษฐกิจเพื่อนบ้าน ไทย - ลาว เนื่องจากวัตถุประสงค์และบทบาทหน้าที่หลักของหน่วยงานนี้สอดคล้องกับ วัตถุประสงค์ของยุทธศาสตร์ฯ โดย สพพ. มีบทบาทหน้าที่หลัก ๔ ประการ ได้แก่

- (๑) การให้ความช่วยเหลือประเทศเพื่อนบ้านและประเทศอื่น ๆ ทั้งด้านการเงินและวิชาการ
- (๒) การให้ความร่วมมือพัฒนาเศรษฐกิจกับประเทศเพื่อนบ้าน
- (๓) การศึกษาและจัดทำข้อเสนอแนะนโยบายตลอดจนมาตรการต่าง ๆ ในการให้ความร่วมมือฯ
- (๔) การประสานการใช้อำนาจหน้าที่หน่วยงานต่างๆเพื่อบูรณาการความร่วมมือฯ

สำนักงานประสานความร่วมมือระหว่างประเทศ สังกัดกรมทรัพยากรน้ำ ให้เป็นหน่วยงาน ประเมินผลและติดตามการปฏิบัติงาน เนื่องจากวัตถุประสงค์ และบทบาทหน้าที่หลักของหน่วยงานนี้ สอดคล้องกับ วัตถุประสงค์ของยุทธศาสตร์ฯ โดย สำนักงานประสานความร่วมมือระหว่างประเทศ มีบทบาทหน้าที่หลัก ๕ ประการ ได้แก่

- (๑) ประสานความร่วมมือ แลกเปลี่ยนความรู้ ข้อมูลข่าวสาร เทคนิควิชาการและบุคลากร กับต่างประเทศ และองค์การระหว่างประเทศ
- (๒) ปฏิบัติงานในฐานะฝ่ายเลขานุการของคณะกรรมการโครงการพัฒนากลุ่มน้ำโขงและคณะกรรมการระหว่างประเทศฝ่ายไทย
- (๓) ถ่ายทอดประสบการณ์ เทคนิควิชาการจากเวทีการประชุมระหว่างประเทศมาเผยแพร่ให้แก่ผู้เกี่ยวข้อง ในกรมและผู้มีส่วนได้เสียอื่น
- (๔) ติดต่อประสานงาน เข้าร่วมเจรจา เตรียมการต่างๆเกี่ยวกับโครงการ ความร่วมมือ โครงการเงินกู้และโครงการความช่วยเหลือ จากต่างประเทศของกรม
- (๕) ปฏิบัติงานร่วมกับหรือสนับสนุนการปฏิบัติงานของหน่วยงานอื่นที่เกี่ยวข้องหรือที่ได้รับมอบหมาย

อนึ่ง การติดต่อประสานงาน เพื่อการหน้าที่กำกับและดูแลของ สำนักงานความร่วมมือพัฒนาเศรษฐกิจกับประเทศเพื่อนบ้าน (องค์กรมหาชน) (สพพ.) และการติดตามผลการปฏิบัติงาน สำนักงานประสานความร่วมมือระหว่างประเทศ นั้น ให้ร่วมมือกับหน่วยงานหลักที่ได้รับการเสนอแนะให้ดูแลการดำเนินงานตามยุทธศาสตร์ต่าง ๆ จำแนกได้ดังนี้

#### ๔.๑ ยุทธศาสตร์การเป็นศูนย์กลางการผลิตและกระจายสินค้าเกษตร

ให้หน่วยงานทั้งสองมีการประสานงานกับผู้ว่าราชการจังหวัดทั้ง ๕ ได้แก่ หนองคาย มุกดาหาร เชียงราย อุบลราชธานีและนครพนมที่รับผิดชอบ เสนอแนะแผนของแต่ละจังหวัดเข้ามา และกำหนดแนวทางการกำกับดูแลการปฏิบัติงานตลอดจนการตรวจสอบการทำงาน ให้สอดคล้องกับแผนงานของกระทรวงพาณิชย์และกระทรวงเกษตรในส่วนที่เกี่ยวข้องกับสินค้าเกษตรที่มีการค้าชายข้ามแดนไทย-ลาว

#### ๔.๒ ยุทธศาสตร์การสนับสนุนการเกษตรและอุตสาหกรรมเกษตรที่มีศักยภาพ

มีทั้งสิ้น ๕ ชนิดสินค้า เสนอแนะให้สำนักงานเศรษฐกิจการเกษตร และ กรมเจรจาการค้า สังกัดกระทรวงพาณิชย์เป็นผู้รับผิดชอบหลักในการให้ข้อมูลด้านเศรษฐกิจเกี่ยวกับทิศทางความต้องการของตลาดสินค้านี้ระหว่างประเทศ เพื่อเป็นข้อมูลพื้นฐานสำหรับการวางแผนการผลิตและกระจาย สินค้า ซึ่งหน่วยงานที่จะเข้ามาประสานงาน กับ กระทรวงพาณิชย์ สามารถจำแนกได้ ตามชนิดของสินค้า ดังต่อไปนี้

##### ๔.๒.๑ อุตสาหกรรมไม้และเฟอร์นิเจอร์

เสนอให้กระทรวงพาณิชย์ร่วมกับสมาคมพ่อค้าส่งไม้ส่งออกและสั่งเข้า ส่งเสริมให้สถาบัน การศึกษาต่าง ๆ มุ่งเน้น การพัฒนาฝีมือแรงงานทั้งของไทย และ ลาว ในอุตสาหกรรมไม้และเฟอร์นิเจอร์ ในส่วนของ การออกแบบ การผลิต และการจัดจำหน่าย ไปยังกลุ่มลูกค้าทั้งภายใน และ ต่างประเทศ โดยกลยุทธ์ที่เสนอแนะคือ กำหนดพื้นที่ในไทย เป็นส่วนการแปรรูปและ ทำเฟอร์นิเจอร์ไม้ ส่วน สปป.ลาวเป็นศูนย์กลาง การขนส่งและส่งมอบวัตถุดิบ และแปรรูปขั้นต้น

##### ๔.๒.๒ อุตสาหกรรมยางพารา

เสนอให้กระทรวงพาณิชย์ร่วมกับสมาคมยางพาราไทยและกระทรวงอุตสาหกรรม ร่วมกันวางแผนการพัฒนาการปลูกและผลิตยางพาราในไทยและลาว โดยมุ่งสร้างความเข้มแข็ง ให้แก่เกษตรกรและสถาบันเกษตรกรผู้ปลูกยางพาราของทั้งสองประเทศ ส่งเสริมให้การแปรรูปและ สร้างมูลค่าเพิ่ม แก่ผลผลิตยางพารา

##### ๔.๒.๓ อุตสาหกรรมมันสำปะหลังและแปรรูป

เสนอยุทธศาสตร์คลัสเตอร์มันสำปะหลัง โดยให้กระทรวงพาณิชย์ร่วมกับสมาคม การค้า มันสำปะหลังไทย เป็นผู้ร่วมรับผิดชอบวางแผนการดำเนินกิจกรรมร่วมกันระหว่างไทยและ สปป.ลาว ในการทำคลัสเตอร์อุตสาหกรรมมันสำปะหลังสี่แบบหลัก คือ คลัสเตอร์มันสำปะหลังเส้นและอัดเม็ด

คลัสเตอร์แป้งมันสำปะหลัง คลัสเตอร์พืชพลังงานทดแทน และ คลัสเตอร์ผลิตภัณฑ์มันสำปะหลังอื่นๆ อาทิ หัวมัน สาคุ เศษมัน

#### ๔.๒.๔ อุตสาหกรรมแปรรูปข้าวโพด

เสนอให้กระทรวงพาณิชย์ร่วมกับกระทรวงเกษตรและสหกรณ์ และ สมาคมพ่อค้าพันธุ์ข้าวโพดและพืชพันธุ์ไทย จัดทำแผนพัฒนาคุณภาพผลผลิต และ คุณภาพผลผลิต และ เชื่อมโยงระบบเครือข่ายเกษตรกร และผู้ผลิตระหว่าง ๒ ประเทศ เชื่อมโยงระบบ คลัสเตอร์ของ อุตสาหกรรมมันสำปะหลังระหว่างสองประเทศ พร้อมทั้งหารือในส่วนของพื้นที่การผลิตที่เหมาะสม เพื่อระแวงระวังในส่วนองราคาข้าวโพดในตลาดนานาชาติ ซึ่งส่งผลกระทบต่อราคาข้าวโพดที่มีการเพาะปลูกและแปรรูปโดยเกษตรกรในประเทศไทย

#### ๔.๒.๕ อุตสาหกรรมข้าวเหนียวและแปรรูป

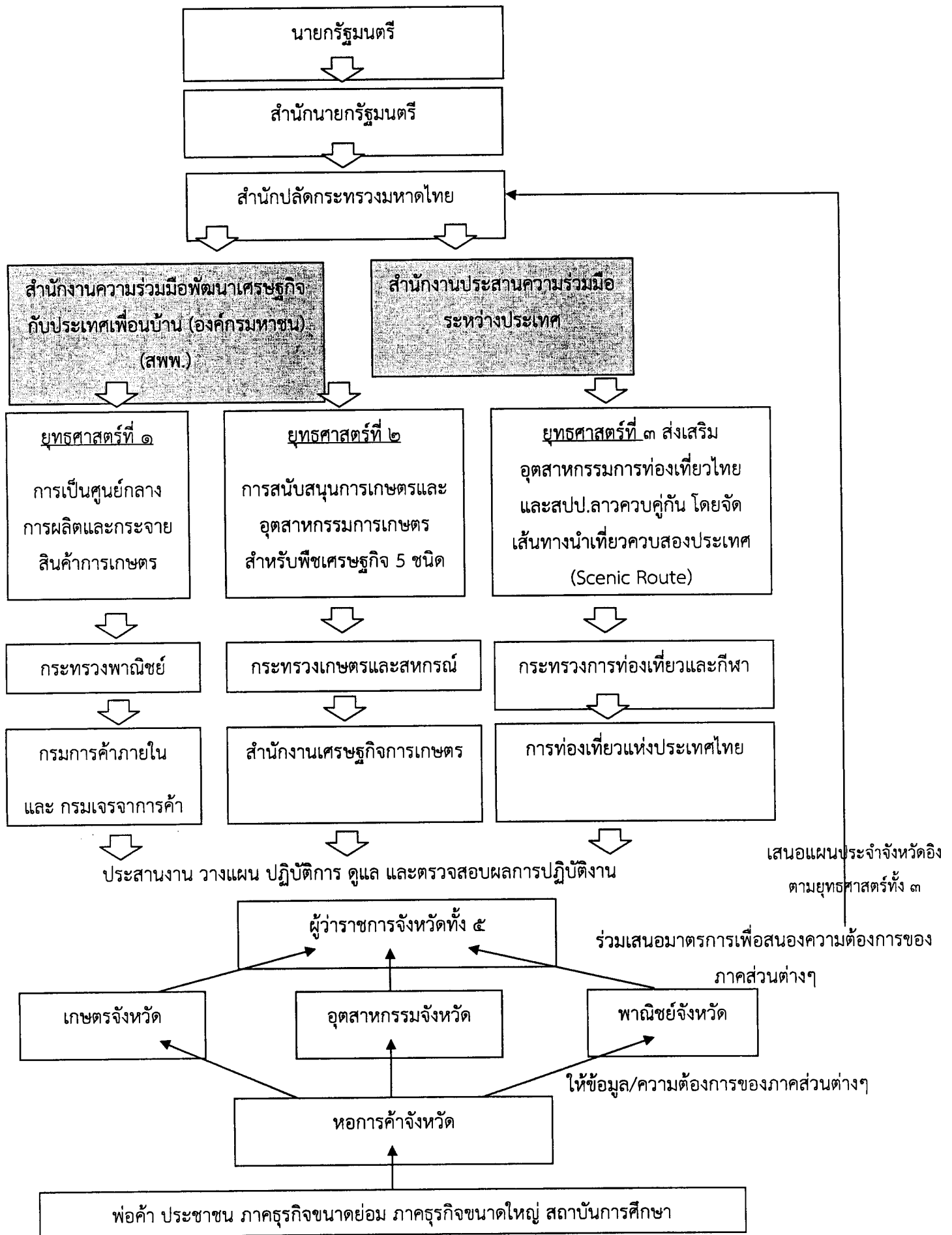
เสนอให้กระทรวงพาณิชย์ร่วมกับกรมการข้าว ส่งเสริมการใช้พื้นที่เพาะปลูกใน สปป.ลาว สำหรับการผลิตและให้ไทยเป็นฐานการกระจายสินค้า โดยใช้จุดแข็งที่ไทยมีอยู่แล้ว เช่น การมีโรงสีข้าวระดับอุตสาหกรรมอยู่ในเขตภาคตะวันออกเฉียงเหนือและภาคเหนือของไทย นอกจากนี้ ควรส่งเสริมการวิจัยและพัฒนาพันธุ์ข้าวเหนียว ซึ่งได้มีสถาบันการศึกษาของไทยเป็นหน่วยงานหลัก อยู่แล้ว อาทิ มหาวิทยาลัยอุบลราชธานี

#### ๔.๓ ยุทธศาสตร์การส่งเสริมอุตสาหกรรมการท่องเที่ยวไทยและสปป.ลาวควบคู่กัน

ให้หน่วยงานทั้งสองมีการประสานงานและดำเนินงานตามอำนาจหน้าที่ให้สอดคล้องกับนโยบายส่งเสริมการท่องเที่ยวระหว่างไทย-ลาวของการท่องเที่ยวแห่งประเทศไทย และให้มีการศึกษาถึงทิศทางที่เป็นไปได้ในการอำนวยความสะดวกของการผ่านแดน ให้สอดคล้องกับข้อกำหนดด้าน Visa ของกระทรวงการต่างประเทศ

#### ๔.๔ แผนผังการปฏิบัติงาน

เพื่อให้การดำเนินงานของกิจกรรมตามยุทธศาสตร์หุ้นส่วนเศรษฐกิจเพื่อนบ้าน ไทย-ลาว เป็นไปโดยสอดคล้องกับโครงสร้างองค์กร ภาระหน้าที่ และ ความรับผิดชอบของ หน่วยงานภาครัฐ และเอกชน ที่มีอยู่ในปัจจุบัน คณะทำงาน เศรษฐกิจมหภาค การเงิน การคลัง สภาที่ปรึกษาฯ จึงขอเสนอแนะ ลำดับขั้นตอน (Flowchart) การติดต่อประสานงานระหว่างหน่วยงานผู้รับผิดชอบต่าง ๆ สำหรับแผนยุทธศาสตร์ฯ ที่ได้เสนอแนะ ดังแผนภาพต่อไปนี้



แผนภาพที่ ๑ ลำดับขั้นตอนการติดต่อประสานงานระหว่างหน่วยงานผู้รับผิดชอบต่าง ๆ สำหรับแผนยุทธศาสตร์ฯ ที่เสนอแนะ

## สรุป

อ้างอิงจากข้อมูลที่ได้รับทราบจากทั้งการศึกษาข้อมูลเอกสารที่เกี่ยวข้อง (Literature Review) กลไกการทำงานของภาครัฐและการศึกษาเชิงประจักษ์โดยวิธีสำรวจในพื้นที่เพื่อรวบรวมข้อเท็จจริง ประเด็นปัญหาและข้อเสนอแนะจากการประชุมหารือ (Focus Group) และศึกษาดูงานจากสภาพจริง พบว่าในปัจจุบันนั้น กลไกความร่วมมือระหว่างประเทศไทย และ สปป.ลาว ที่ดำเนินการอยู่ในปัจจุบัน มักจะเอื้อประโยชน์ต่อความสัมพันธ์ในรูปแบบ รัฐต่อรัฐ (G – G) และ ธุรกิจขนาดใหญ่ต่อธุรกิจขนาดใหญ่ (B – B) แต่ในระดับของ ประชาชนต่อประชาชน (P – P) ยังมีความเข้าใจและได้รับประโยชน์จากความร่วมมือ กลไกนี้น้อย

เพื่อเป็นการแก้ไขปัญหาดังกล่าว จะเห็นได้ว่า จากแผนภาพของขั้นตอนการดำเนินงานที่ได้ นำเสนอข้างต้นนั้น ยุทธศาสตร์ที่เสนอแนะนี้ จะเน้นการสร้างกลไกการบริหารจัดการในส่วนท้องถิ่นเพื่อ แก้ปัญหาในท้องถิ่นเป็นสำคัญ นั่นคือ หากมีการบริหารจัดการกลไกการมีส่วนร่วม ของภาคประชาชนและ องค์กรธุรกิจขนาดเล็ก ให้สามารถมีส่วนร่วมและเข้าถึง ให้บริการและ อำนวยความสะดวกของภาครัฐในระดับ ท้องถิ่นอย่างเป็นระบบ จะช่วยเสริมสร้างศักยภาพทางเศรษฐกิจในภาพรวมให้เกิดเป็นการค้าแบบไร้พรมแดน (Single Window) ในทุกระดับอย่างแท้จริง

.....